



คู่มือ

QCC Testing Program

โปรแกรมวัดความรู้ความสามารถด้าน **QCC**

สารบัญ

เรื่อง	หน้า
1.ที่มาและความสำคัญของ “QCC Testing Program”	4
2.ความหมายของ “QCC Testing Program”	4
3.วัตถุประสงค์ของ QCC Testing Program	4
4.การแบ่งซึ่งระดับความรู้และความสามารถของผู้เข้าสอบ และอายุใบรับรอง	5
5.กลุ่มเป้าหมายที่ควรเข้าสู่วิธีระดับ	7
6.คุณสมบัติของผู้เข้าสอบในแต่ละระดับของการสอบ	7
7.วิธีการสอบในแต่ละระดับ และ เกณฑ์การรับใบรับรอง ของแต่ละระดับ (Certification Criteria)	8
8.ขอบเขตความรู้ที่จะนำมาใช้ในการออกแบบทดสอบในแต่ละระดับ	10
9.ค่าสมัครสอบ	13
10.ช่วงการรับสมัคร และการสอบ	13
11.สถานที่สอบ	13
12.อุปกรณ์ที่ต้องใช้ในการสอบ	14
13.มาตรฐานการรับรอง	14
14.ประกาศรายชื่อผู้มีสิทธิ์สอบ	14
15.ประกาศผู้ได้รับการรับรอง	14
16.ระยะเวลาให้การรับรอง	14
17.ขั้นตอนการสมัคร	14
18. สถานที่สอบ	15
19. ผลลัพธ์ของการสอบ	15

คำนำ

สมาคมส่งเสริมเทคโนโลยี (ไทย-ญี่ปุ่น) ก่อตั้งขึ้นในปี พ.ศ. 2516 จากความร่วมมือระหว่างกลุ่มผู้เคยไปศึกษา และดูงานโดยทุน ABK & AOTS ณ ประเทศญี่ปุ่น โดย ฯพณฯ สมหมาย สุนทรระกุล เป็นประธานคณะกรรมการ ก่อตั้ง ด้วยความช่วยเหลืออย่างดี จากอาจารย์ โงอิจิ โฮซุมิ อดีตประธานกรรมการ สมาคมความร่วมมือทาง เศรษฐกิจ ญี่ปุ่น-ไทย (JTECS)

ส.ส.ท. มีความมุ่งมั่นและทุ่มเทที่จะเป็นผู้เผยแพร่องค์ความรู้ที่ได้รับการถ่ายทอดจากคณาจารย์ ผู้เชี่ยวชาญจากประเทศญี่ปุ่นโดยตรงในสาขาวิชาต่างๆ เป็นจำนวนมาก และการสร้างผู้เชี่ยวชาญในสาขาต่างๆ ในประเทศเพื่อเป็นพลังขับเคลื่อนในภาคอุตสาหกรรมและภาคธุรกิจของประเทศไทยยาวนานกว่า 40 ปี รวมถึง วิชาการทางด้าน Total Quality Management ที่มีกิจกรรม Quality Control Circle (QCC) เป็นกิจกรรม พื้นฐานที่องค์กรต่างๆทั้งในประเทศญี่ปุ่นและประเทศไทย ให้การยอมรับว่ากิจกรรม QCC เป็นกิจกรรมที่มี ประสิทธิภาพ และประสิทธิผลสูงอย่างยิ่งในการพัฒนาทักษะที่หลากหลายให้กับบุคลากรขององค์กรได้อย่าง ยอดเยี่ยม โดยมีรูปแบบกิจกรรมที่เป็นกลยุทธ์ที่สำคัญในการจัดกระบวนการเรียนรู้ของผู้เข้าร่วมกิจกรรมให้ ได้พัฒนาทั้งตนเอง ทีมงาน ผ่านการพัฒนางานออกมาเป็นโครงการอย่างเป็นรูปธรรม สร้างให้เกิดสำนึกของ ความรับผิดชอบ ความมีส่วนร่วมในการสร้างคุณค่าให้กับผลิตภัณฑ์และบริการที่ตนเองมีส่วนร่วมได้ ซึ่ง ส.ส.ท. ได้เล็งเห็นว่ากิจกรรม QCC นี้มีส่วนสำคัญอย่างมากในการเพิ่มขีดความสามารถในการแข่งขันขององค์กร จึงได้ เป็นองค์กรกลางในการจัดเวทีการประกวดผลงาน QCC ในระดับประเทศขึ้น ซึ่งมีชื่อเรียกว่า “Thailand Quality Prize” โดยมีการจัดการประกวดมาอย่างต่อเนื่องมากกว่า 30 ปี เพื่อเป็นการเผยแพร่ผลงานที่ยอด เยี่ยมขององค์กร เรียนรู้แบ่งปันสู่อุตสาหกรรมไทย และเพื่อให้เกิดการยกระดับกิจกรรม QCC ภายในให้มี ความก้าวหน้ามากขึ้น มุ่งเน้นสู่การยกระดับขีดความสามารถของบุคลากรอย่างทั่วถึงจึงเป็นที่มาของ “QCC Testing Program”



QCC Testing Program

โปรแกรมวัดความรู้ความสามารถด้าน QCC

1. ที่มาและความสำคัญของ “QCC Testing Program”

จากประสบการณ์ที่ผ่านมาของ ส.ส.ท. ในการเผยแพร่ความรู้ที่เกี่ยวข้องกับกิจกรรมอย่างต่อเนื่อง ทั้งในเรื่องสถิติ เครื่องมือพื้นฐานของคิวซี (QC 7 Tools) กระบวนการแก้ไขปัญหาอย่างเป็นระบบ (QC Story) พบว่าองค์กรส่วนใหญ่ที่มีการทำกิจกรรม QCC มาอย่างต่อเนื่องเป็นเวลาหลายปี ยังพบปัญหาในการยกระดับผลงานกิจกรรมในภาพรวมขององค์กร โดยเฉพาะมองมิติด้านคุณภาพของผลการดำเนินกิจกรรมไม่สามารถยกระดับให้สูงขึ้นได้ เนื่องจากปัญหาหลายปัจจัย และจากผลการวิเคราะห์ของผู้เชี่ยวชาญ วิทยากร ที่ปรึกษา เฉพาะด้านกิจกรรม QCC พบว่าสาเหตุหลักเนื่องมาจาก ความสามารถของบุคลากรในกิจกรรมยังไม่เพียงพอ ทำให้กิจกรรมยังไม่สามารถยกระดับได้ดีเท่าที่ควร ที่ผ่านมามีองค์กรต่างๆ ได้ให้ความรู้กับพนักงาน และฝึกปฏิบัติผ่านกิจกรรม QCC มาหลายรอบจนเข้าใจว่าเรียนมาเยอะ ประยุกต์ใช้มาก ไม่มีความจำเป็นต้องเรียนรู้อะไรอีก ถึงเวลาที่จะต้องมีการใช้เครื่องมือวัดระดับความสามารถของผู้มีส่วนเกี่ยวข้องกับกิจกรรม QCC ที่เป็นมาตรฐาน เพื่อวัดระดับความสามารถของผู้เข้าร่วมกิจกรรม QCC อย่างเป็นระบบ เพื่อมุ่งสู่การพัฒนาบุคลากรเพื่อนำไปสู่การยกระดับกิจกรรม QCC ให้มีประสิทธิภาพและประสิทธิผลตรงตามความต้องการขององค์กรนั้นต่อไป

2. ความหมายของ “QCC Testing Program”

“QCC Testing Program” หมายถึง กระบวนการวัดความรู้ ความสามารถของผู้เข้ารับการทดสอบ ความรู้ในเรื่องทฤษฎี หลักการ เครื่องมือ และกระบวนการที่สำคัญในการทำกิจกรรม QCC การประยุกต์ใช้ความรู้ในการแก้ไขปัญหาหน้างานจริง

โดยแบ่งระดับความรู้และความสามารถของผู้เข้ารับการทดสอบ QCC testing ออกเป็น 3 ระดับ ได้แก่

- 1.ระดับ Implementation
- 2.ระดับ Effective Advisor
- 3.ระดับ Professional

3.วัตถุประสงค์ของ QCC Testing Program

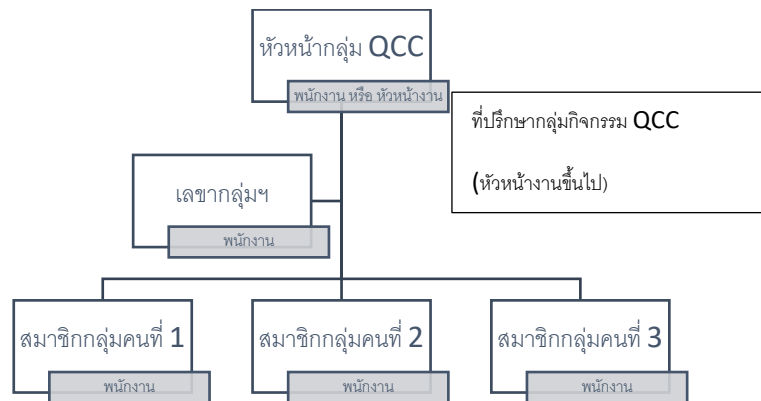
3.1 เพื่อวัดระดับความรู้ความสามารถของบุคลากรที่มีส่วนสำคัญในการดำเนินกิจกรรม QCC ในองค์กร ด้วยระบบมาตรฐานของสมาคมส่งเสริมเทคโนโลยี (ไทย-ญี่ปุ่น)

3.2 เพื่อบ่งชี้แนวทางการยกระดับความรู้ ความสามารถให้เหมาะสมกับบทบาทในการส่งเสริมกิจกรรม QCC อย่างเป็นระบบ

4. การบ่งชี้ระดับความรู้และความสามารถของผู้เข้าสอบ และอายุใบรับรอง

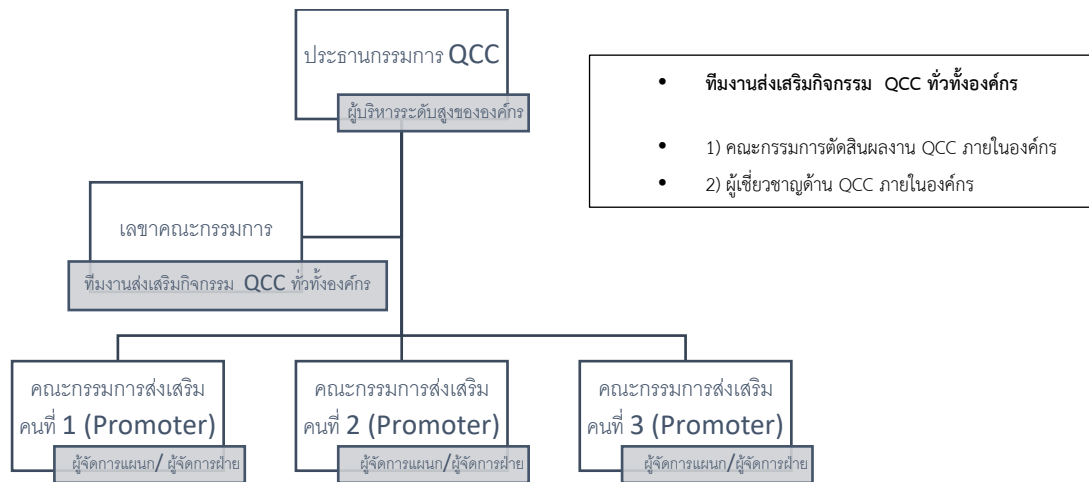
เมื่อผู้เข้ารับการทดสอบในแต่ละระดับมีคะแนนการทดสอบผ่านเกณฑ์ที่กำหนดไว้ (70%) ผู้ผ่านการทดสอบจะได้รับเอกสารรับรองความสามารถ (Certification) ตามระดับที่ได้เข้ารับการทดสอบนั้นซึ่งจะรับรองว่าคุณสมบัติของผู้สอบนับจากวันที่คณะกรรมการลงความเห็นว่าคุณสอบผ่านการสอบในระดับนั้นๆ

4.1 การบ่งชี้ตำแหน่งของผู้ดำรงตำแหน่งของกิจกรรม QCC ให้อ้างอิง หรือ เทียบเคียงตำแหน่งตามนี้



- **หัวหน้ากลุ่ม QCC (QCC Leader)** ทำหน้าที่ จัดประชุมกลุ่ม QCC และติดตามการดำเนินงานให้เป็นไปตามจุดประสงค์ ให้ความรู้เรื่องเทคนิคเฉพาะด้านและความรู้เรื่อง QC แก่สมาชิก แก้ไขปัญหาระหว่างทำกิจกรรม QCC สร้างความร่วมมือในกลุ่ม (ทีมเวิร์ค)
- **เลขากลุ่ม QCC (QCC Member)** ทำหน้าที่ จัดการด้านการประชุมให้เป็นไปด้วยความสะดวก เช่น จัดเตรียมเอกสารและสิ่งอำนวยความสะดวกต่างๆ, จัดระเบียบวาระการประชุม, จัดบันทึกการประชุม, เรียบเรียงรายงาน, จัดเก็บรายงาน เป็นต้น และทำหน้าที่อื่นตามที่หัวหน้ากลุ่มมอบหมาย
- **สมาชิกกลุ่ม QCC (QCC Member)** ทำหน้าที่ในการดำเนินงานของกลุ่ม โดยเข้าร่วมประชุมกลุ่ม QCC และดำเนินกิจกรรมให้คืบหน้า บรรลุจุดประสงค์ สร้างความสัมพันธ์ที่ดีในกลุ่ม พัฒนาตนเองโดยอาศัยการทำกิจกรรม ปฏิบัติตามมาตรฐานการทำงานอย่างถูกต้อง
- **ที่ปรึกษากลุ่มกิจกรรม QCC (QCC Advisor)** เป็นผู้คอยดูแลและให้คำปรึกษากิจกรรม QCC ของกลุ่มที่รับเป็นที่ปรึกษา

ตัวอย่าง แผนผังโครงสร้างสนับสนุนกิจกรรม QCC ในองค์กร



- คณะกรรมการตัดสินผลงาน และผู้เชี่ยวชาญด้าน QCC ภายในองค์กร ทำหน้าที่ ร่วมพัฒนาเกณฑ์การตัดสิน และบ่งชี้ระดับคะแนนที่ชัดเจน คัดเลือกผลงานขององค์กรตามเกณฑ์ในแต่ละรอบการประกวดตามที่องค์กรมอบหมาย ให้ข้อมูลที่เป็นประโยชน์ต่อคณะกรรมการ QCC เพื่อยกระดับกิจกรรม

4.2 ความหมายและความสามารถของผู้สอบผ่านในแต่ละระดับที่ได้รับการรับรอง

○ ระดับที่ 1 : Implementation level

หมายถึง ผู้ที่ผ่านการทดสอบนั้นมีความรู้เฉพาะด้านที่เกี่ยวข้องกับกิจกรรม QCC ที่จำเป็นต่อการดำเนินกิจกรรม QCC

ระดับความสามารถ Implementation level นั้นเหมาะสมสำหรับผู้ดำรงตำแหน่ง หัวหน้ากลุ่ม QCC สมาชิกกลุ่ม QCC

○ ระดับที่ 2 : Effective Advisor level

หมายถึง ผู้ที่ผ่านการทดสอบนั้นมีความรู้เฉพาะด้านที่เกี่ยวข้องกับกิจกรรม QCC และมีความสามารถในการประยุกต์ใช้เครื่องมือที่เหมาะสมในการดำเนินกิจกรรม QCC จนประสบความสำเร็จได้

ระดับความสามารถ Effective Advisor Level นั้นเหมาะสมสำหรับผู้ดำรงตำแหน่ง ที่ปรึกษากลุ่มกิจกรรม QCC (หัวหน้างานโดยตำแหน่ง) หัวหน้ากลุ่มกิจกรรม QCC และ สมาชิกกลุ่ม QCC

○ ระดับที่ 3 : Professional level

หมายถึง ผู้ที่ผ่านการทดสอบนั้นมีความรู้ ความสามารถ ระดับ ผู้เชี่ยวชาญ QCC ภายในองค์กรในการสร้างแนวทางการประเมินผลงานมุ่งสู่การยกระดับกิจกรรม QCC อย่างเป็นระบบ และสามารถประเมินผลงาน และให้คำแนะนำกับกลุ่ม QCC ในหลายกลุ่มงาน ภายในองค์กรได้

ระดับความสามารถ Professional level นั้นเหมาะสมสำหรับผู้ดำรงตำแหน่ง ผู้เชี่ยวชาญเฉพาะด้าน QCC ภายในองค์กร กรรมการตัดสินผลงาน QCC ภายในองค์กร

5. กลุ่มเป้าหมายที่ควรเข้าสู่วัตถุระดับ *

- **ระดับที่ 1 : Implementation level** ได้แก่ สมาชิกกลุ่ม หัวหน้ากลุ่มกิจกรรม
- **ระดับที่ 2 : Effective Advisor Level** ได้แก่ ที่ปรึกษากลุ่ม หัวหน้ากลุ่มกิจกรรม สมาชิกกลุ่ม
- **ระดับที่ 3 : Professional Level** ได้แก่ คณะกรรมการตรวจประเมินผลงาน QCC ภายในองค์กร ผู้เชี่ยวชาญเฉพาะด้าน QCC (ภายในองค์กร) วิทยากรด้าน QCC (ภายในองค์กร)

* เป็นเพียงข้อเสนอแนะในการส่งบุคลากรเข้าสู่วัตถุทดสอบแต่ละระดับ ผู้สมัครสามารถสมัครสอบได้ตามต้องการ โดยจะพิจารณาตามคุณสมบัติในข้อ 6 เป็นหลักสำคัญ

6. คุณสมบัติของผู้เข้าสอบในแต่ละระดับของการสอบ

6.1 คุณสมบัติของผู้เข้าสอบใน ระดับที่ 1: Implementation Level

6.1.1 บุคคลทั่วไปที่สนใจกิจกรรม QCC และมีความรู้เพียงพอในการเริ่มดำเนินกิจกรรม QCC

6.2 คุณสมบัติของผู้เข้าสอบใน ระดับที่ 2: Effective Advisor Level

6.2.1 มีประสบการณ์การดำเนินกิจกรรมกลุ่ม QCC (ในตำแหน่งหัวหน้ากลุ่ม) ไม่ต่ำกว่า 2 โครงการ หรือ

6.2.2 เป็นที่ปรึกษากลุ่ม QCC ไม่ต่ำกว่า 2 โครงการ มีผลงานโครงการ QCC 2 โครงการสุดท้าย เพื่อประกอบการสมัคร

6.2.3 เอกสารรับรองคุณสมบัติ ผู้ดำเนินกิจกรรม QCC หรือ ที่ปรึกษากลุ่ม QCC จะต้องเป็นผู้บริหารระดับผู้จัดการแผนกขึ้นไป และเป็นสายงานที่ผู้สอบสังกัด เป็นผู้ลงนามรับรองคุณสมบัติ

6.3 คุณสมบัติของผู้เข้าสอบในระดับที่ 3: Professional Level

6.3.1 มีประสบการณ์เป็นที่ปรึกษากลุ่ม QCC ไม่ต่ำกว่า 5 โครงการ (มีผลงานโครงการ QCC 2 โครงการสุดท้ายที่ให้คำปรึกษาเพื่อประกอบการสมัคร) หรือ

6.3.2 ผู้ดำรงตำแหน่งคณะกรรมการการตรวจประเมินกิจกรรม QCC ภายในองค์กร, QCC Facilitator, วิทยากรภายใน*

* แนบเอกสารรับรองคุณสมบัติ ที่ปรึกษากลุ่ม, QCC Facilitator, วิทยากรภายใน โดยมีผู้บริหารระดับสูงขององค์กร ตำแหน่งผู้จัดการโรงงาน หรือ เทียบเท่า เป็นผู้ลงนามรับรองคุณสมบัติ

7. วิธีการสอบในแต่ละระดับ และเกณฑ์การรับใบรับรองของแต่ละระดับ (Certification Criteria)

7.1 กระบวนการในการสมัครสอบ

1. ผู้สมัครตรวจสอบกำหนดการสอบจาก www.tpif.or.th/consult/
2. ผู้สมัครตรวจสอบคุณสมบัติตนเองและเตรียมเอกสารการสมัครตามที่ระบุ และส่งเอกสารการสมัครได้ที่ E-mail: admin.sc@tpa.or.th
3. ผู้สมัครรอรับการยืนยันผลการสมัครจากเจ้าหน้าที่ภายใน 3 วันทำการ
4. ผู้สมัครสอบเตรียมการสอบตามที่ได้ระบุไว้ในคู่มือ QCC Testing Program
5. ผู้สมัครสอบเข้าสอบตามตารางเวลาที่กำหนด
6. ผู้สมัครตรวจสอบผลการสอบตาม www.tpif.or.th/consult/ ภายใน 3 สัปดาห์
 - 6.1 กรณีสอบผ่านตามเกณฑ์ ผู้สมัครรอรับ ใบรับรองผลการทดสอบ (Certification) ตามที่อยู่ที่ได้ระบุไว้
 - 6.2 กรณีไม่ผ่านเกณฑ์ ชื่อผู้สมัครจะไม่ปรากฏบน www.tpif.or.th/consult/ ผู้สมัครสอบสามารถลงสมัครสอบได้ในรอบถัดไป

7.2 เอกสารประกอบการสมัครสอบ

1. ใบสมัครสอบ (แยกออกเป็น 3 แบบ โดยแบ่งตามระดับของการสอบ)
 - Level 1 : Implementation Level : F-QCC-Test -01
 - Level 2 : Effective Advisor Level : F-QCC-Test -02
 - Level 3 : Professional Level : F-QCC-Test -03
2. หนังสือรับรองคุณสมบัติผู้สมัคร
 - Level 2 : Effective Advisor Level : F-QCC-Test
 - Level 3 : Professional Level : F-QCC-Test -05
3. เอกสารประกอบการสมัคร
 - Level 2 : Effective Advisor Level
 - แบบวิเคราะห์ผลงาน QCC : F-QCC-Test -06
 - ผลงาน QCC ที่ผู้สมัครให้คำปรึกษาจำนวน 2 ผลงาน
 - Level 3 : Professional Level
 - แบบวิเคราะห์ผลงาน QCC : F-QCC-Test -06
 - ผลงาน QCC ชนะเลิศอันดับหนึ่ง (จากรอบการประกวดรอบชิงชนะเลิศในปีล่าสุด ภายในองค์กร)

- ผลงาน QCC ผลงานประเภทอื่น (จากรอบการประกวดรอบชิงชนะเลิศในปีล่าสุด ภายในองค์กร)

7.3 วิธีการทดสอบความรู้ ความสามารถและข้อกำหนดการผ่านเกณฑ์

7.3.1 Implementation Level

- ข้อสอบแบบปรนัย จำนวน 120 ข้อ จำนวน 100 คะแนน โดยมีเวลาในการสอบ 120 นาที
- เกณฑ์รับ Certificate ในระดับ Implementation Level เมื่อผู้สอบได้ผลคะแนนรวม มากกว่า หรือ เท่ากับ 70% ขึ้นไป

7.3.2 Effective Advisor Level

- สอบปรนัย 70 ข้อ จำนวน 35 คะแนน เวลาในการสอบ 80 นาที
- สอบสัมภาษณ์ โดยคณะกรรมการ การประเมินคะแนนของผู้สอบจากผลงานที่นำส่งและการตอบข้อซักถาม จากผลงานที่นำส่ง 2 ผลงาน จำนวน 25 คะแนน ในเวลา 30 นาที
- การประเมินผลงาน QCC 2 โครงการ โดยกรรมการสอบ 40 คะแนน
- เกณฑ์รับ Certificate ในระดับ Effective Advisor Level เมื่อผู้สอบได้ผลคะแนนรวม มากกว่า หรือ เท่ากับ 70% ขึ้นไป

7.2.3 Professional Level

- สอบปรนัย 80 ข้อ จำนวน 40 คะแนน เวลาในการสอบ 80 นาที
- สอบอัตนัย 2 ข้อ เวลา 60 นาที จำนวน 30 คะแนน
- สอบสัมภาษณ์ โดยคณะกรรมการ การประเมินคะแนนของผู้สอบจากผลงานที่นำส่งและการตอบข้อซักถาม จำนวน 30 คะแนน ในเวลา 30 นาที
- เกณฑ์รับ Certificate ในระดับ Professional Level เมื่อผู้สอบได้ผลคะแนนรวม มากกว่า หรือ เท่ากับ 70% ขึ้นไป

8. ขอบเขตความรู้ที่จะนำมาใช้ในการออกแบบทดสอบในแต่ละระดับ

8.1 ตารางความสัมพันธ์ของหมวดวิชาการสอบในแต่ละระดับ

หมวดความรู้ ความสามารถที่ใช้เป็นเกณฑ์การประเมิน	Level 1 Implementaion	Level2 Effective Advisor	Level 3 Professional Level
1.QC Concept 5G&Fact Data PDCA&SDCA Marketin & Next Process Priority Process Oriented	○	○	○
2.QCC Management ความสำคัญของกิจกรรมกลุ่มต่อการบริหาร การประชุมและการมีส่วนร่วมของสมาชิก การจัดเก็บข้อมูลเพื่อให้วิเคราะห์ การรักษามาตรฐาน พฤติกรรมกลุ่ม	○	○	○
3. QC Story การแนะนำกลุ่ม หน่วยงาน หัวข้อเรื่อง และมูลเหตุจูงใจ การศึกษาวิเคราะห์สภาพของปัญหา ก่อน การแก้ไขปัญหา การตั้งเป้าหมาย และ แผนการดำเนินงาน การวิเคราะห์หาสาเหตุ ของปัญหา การแก้ไขปัญหา การตรวจสอบผล การตั้งมาตรฐาน การสรุปผล แผนงานในอนาคต	○	○	○
4.QC Tools & Other tools Check Sheet Pareto Graph C&E Diagram Scatter Diagram Histogram Control Chart Why-Why Analysis Poka Yoke & Visual Control Flow Process Chart	○	○	○
5. ความเข้าใจความสำคัญของ Bottom up Activity ต่อองค์กร Business Process knowledge การส่งเสริมกิจกรรม QCC อย่างเป็นระบบ การบริหารงานประจำวัน บทบาทการพัฒนาพนักงาน			○
6.ความสามารถในการให้คำปรึกษากลุ่ม การให้คำปรึกษา การแก้ปัญหาเฉพาะหน้า การบริหารเวลาของตนเองให้กลุ่ม ทัศนคติต่อกิจกรรม QCC กระตือรือร้นในการเรียนรู้สิ่งใหม่ๆ อยู่เสมอ		○	
7. ความสามารถในการให้ข้อเสนอแนะแบบมีออาชีพ การอ่าน การฟัง วิเคราะห์ สรุปประเด็น การประเมินผลงาน การสื่อสารเพื่อยกระดับทักษะกลุ่ม QCC ทัศนคติที่ดีต่อกิจกรรม QCC ภาวะผู้นำ (การกระตุ้น จูงใจกลุ่ม QCC)			○

8.2 ความหมายของความสามารถในหมวดที่ 5,6 และ 7 ตามระบบการสอบของ QCC Testing

หมวดที่ 5. ความเข้าใจความสำคัญของ Bottom up Activity ต่อองค์กร

หมวดย่อยที่ 5.1 Business Process knowledge

หมายถึง ความเข้าใจเกี่ยวกับผลิตภัณฑ์และบริการขององค์กร การจัดแบ่งโครงสร้างองค์กร โครงสร้างตำแหน่ง วิสัยทัศน์ พันธกิจ และกลยุทธ์การดำเนินงานขององค์กร รวมทั้งความสามารถในการถ่ายทอด ให้ข้อเสนอแนะในข้อมูลที่เกี่ยวข้องแก่กลุ่มกิจกรรม และส่วนที่เกี่ยวข้องได้อย่างเหมาะสม

หมวดย่อยที่ 5.2 การส่งเสริมกิจกรรม QCC อย่างเป็นระบบ

หมายถึง ความเข้าใจการส่งเสริมกิจกรรม QCC อย่างเป็นระบบ ที่มุ่งเน้น กระตุ้น ส่งเสริมอย่างต่อเนื่องให้พนักงานทุกระดับได้มีส่วนร่วมแบบทั่วทั้งองค์กร

หมวดย่อยที่ 5.3 การบริหารงานประจำวัน

หมายถึง ความรู้ ความเข้าใจ และความสามารถอธิบายถึงระบบ และขั้นตอนการทำงานของหน่วยงานที่ตนรับผิดชอบ และหน่วยงานอื่นๆ ที่อยู่ภายในองค์กร รวมทั้งความสามารถในการคิดวิเคราะห์ ความมีประสิทธิภาพของกระบวนการ หรือขั้นตอนการทำงานใหม่ที่เกิดขึ้นได้อย่างถูกต้อง และเข้าใจความเชื่อมโยงระหว่าง QCC กับ การบริหารงานประจำวัน

หมวดย่อยที่ 5.4 บทบาทการพัฒนาพนักงาน

หมายถึง เข้าใจถึงบทบาทหน้าที่ ในด้านการพัฒนาความรู้ให้กับกลุ่ม QCC และสามารถระบุสิ่งที่กลุ่มควรปรับปรุงได้อย่างเหมาะสม

หมวดที่ 6. ความสามารถในการให้คำปรึกษากลุ่ม

หมวดย่อยที่ 6.1 การให้คำปรึกษา (การรับฟังและการจูงใจกลุ่ม)

หมายถึง การให้คำแนะนำและฝึกสอนผู้อื่นถึงเทคนิคและวิธีการในการทำกิจกรรม QCC ให้บรรลุผลสำเร็จ รวมถึงการพัฒนาความรู้และทักษะในการทำกิจกรรม QCC ทั้งของตนเองและผู้อื่นได้อย่างต่อเนื่องอยู่เสมอ

หมวดย่อยที่ 6.2 การแก้ไขปัญหา

หมายถึง การวิเคราะห์และแจกแจงประเด็นปัญหาเพื่อหาแนวทางเลือกหรือคำตอบของปัญหาที่เกิดขึ้นในสถานการณ์หนึ่ง ๆ

หมวดย่อยที่ 6.3 การบริหารเวลาของกลุ่ม

หมายถึง การจัดสรรเวลาในการบริหารจัดการงานประจำวันและงานเร่งด่วนที่ได้รับมอบหมายให้สำเร็จและได้คุณภาพเป็นไปตามมาตรฐานซึ่งสามารถนำเสนอผลงานให้ผู้อื่นได้ตามเวลาที่กำหนด

หมวดย่อยที่ 6.4 ทักษะที่ดีต่อกิจกรรม QCC

หมายถึง ความเข้าใจและแสดงออกถึงความสำคัญของกิจกรรมต่อการบริหารงานประจำวันของตนเอง ความสำคัญของกิจกรรมต่อองค์กร และสมาชิกกลุ่ม

หมวดย่อยที่ 6.5 ความกระตือรือร้น

หมายถึง ความต้องการที่จะทำงานของตนให้ประสบความสำเร็จตามแผนที่กำหนดรวมถึงความรู้สึกตื่นตัวในการเรียนรู้ที่จะพัฒนาความสามารถ และศักยภาพของตนเองอยู่เสมอ ตลอดจนความกระตือรือร้นที่จะพัฒนาคุณภาพและประสิทธิภาพในการทำงานของสมาชิก

หมวดที่ 7. ความสามารถในการให้ข้อเสนอแนะแบบมีอาชีพ

หมวดย่อยที่ 7.1 การอ่าน การฟัง วิเคราะห์ สรุปประเด็น

หมายถึง ความสามารถในการอ่าน การฟัง การตั้งคำถาม การวิเคราะห์ และสรุปประเด็น ข้อดี ข้อเสียของผลงาน ในทุกมิติ ได้อย่างเหมาะสม(กระบวนการนำเสนอ, QC Story, Tools, Technique, อื่น)

หมวดย่อยที่ 7.2 การประเมินผลงาน

หมายถึง ความสามารถในการประเมินผลงานโดยอาศัยองค์ความรู้ทางวิชาการของกิจกรรมQCC และเกณฑ์การประเมินผลงานได้อย่างถูกต้องเหมาะสม

หมวดย่อยที่ 7.3 การสื่อสารเพื่อยกระดับทักษะกลุ่ม QCC

หมายถึง ความสามารถในการให้ข้อเสนอแนะด้วยการพูดเพื่อจูงใจให้เกิดการพัฒนา ในจุดสำคัญทั้งข้อดี ข้อเสียของผลงาน ในทุกมิติ (กระบวนการนำเสนอ, QC Story, Tools, Technique, อื่น)

หมวดย่อยที่ 7.4 ทักษะที่ดีต่อกิจกรรม QCC

หมายถึง ความเข้าใจ และแสดงออกซึ่ง ความเชื่อ แนวคิดในการปฏิบัติกิจกรรม QCC ที่จะพัฒนาพนักงาน การทำงานเป็นทีม ไปตามทิศทางที่องค์กรต้องการ และรวมถึงการพัฒนาคุณภาพสินค้าและบริการโดยรวมขององค์กร

หมวดย่อยที่ 7.5 ภาวะผู้นำ (การกระตุ้น จูงใจกลุ่ม QCC)

หมายถึง ความสามารถในการแสดงออกถึงความรับผิดชอบของคณะกรรมการที่รับผิดชอบต่อหน้าที่ของตนเองต่อการบริหารกิจกรรม QCC ในองค์กร ในการปฏิบัติหน้าที่ และจูงใจการปฏิบัติกิจกรรมของกลุ่มกิจกรรม QCC ในโอกาสที่เหมาะสม

9. ค่าสมัครสอบ

อัตราค่าสมัครในแต่ละระดับ

Level	อัตราค่าสมัครสอบ (Offline)	อัตราค่าสมัครสอบ (Online)
#1 Implementation Level	1,500 + 105 (VAT) = 1,605 บาท	800 + 56 (VAT) = 856 บาท
#2 Effective Advisor Level	3,000 + 210 (VAT) = 3,210 บาท	-
#3 Professor Level	4,500 + 315 (VAT) = 4,815 บาท	-

10. ช่วงการรับสมัคร และการสอบ

Level	กำหนดการ	Q1			Q2			Q3			Q4		
		1	2	3	4	5	6	7	8	9	10	11	12
1	รับสมัคร	★			★			★			★		
	สอบ		★			★			★			★	
2	รับสมัคร				●			●			●		
	สอบ					●			●			●	
3	รับสมัคร								■		■		
	สอบ									■		■	

ติดตามแผนการรับสมัครและสอบในแต่ละระดับจาก www.tpif.or.th

Download เอกสารเพิ่มเติมได้ที่ www.tpif.or.th/consult/

สำหรับการสอบเฉพาะองค์กร (QCC Testing Program แบบ In-house) ติดต่อสอบถามผู้ประสานงาน

โครงการ

11. สถานที่สอบ

รูปแบบการสอบ Offline

- ศูนย์สอบ สมาคมส่งเสริมเทคโนโลยี (ไทย-ญี่ปุ่น) ช.พัฒนาการ 18
- ศูนย์สอบพิเศษภายในองค์กรตามที่ร้องขอ (ต้องมีผู้เข้าสอบขั้นต่ำ 25 คน) สถานที่ดำเนินการสอบต้องเป็นไปตามเงื่อนไขต่อไปนี้
 - มีสภาพแวดล้อมที่เหมาะสม เพื่อดำเนินการสอบ
 - ระหว่างผู้เข้าสอบด้วยกัน จะต้องมียุ่ช่องว่าง เว้นประมาณ 60 ซม.

- มีแสงสว่างเพียงพอที่ไม่เป็นอุปสรรคต่อการทำการสอบ
 - มีความเงียบสงบเพียงพอและไม่เป็นอุปสรรคในการทำข้อสอบ
2. มีอุปกรณ์เพียงพอต่อจำนวนผู้เข้าสอบ (เช่น โต๊ะ เก้าอี้ เครื่องคอมพิวเตอร์ แล็บที่อป เป็นต้น)
 3. ไม่อนุญาตให้มีเอกสาร ตำรา ที่เป็นประโยชน์สำหรับการทำข้อสอบ

12. อุปกรณ์ที่ต้องใช้ในการสอบ

รูปแบบ Offline

ผู้เข้าอบรมจัดเตรียม ดินสอ 2B

(ทางสมาคมจะจัดเตรียมข้อสอบและกระดาษคำตอบสำหรับผู้เข้าอบรม)

รูปแบบ Online

1. เครื่องคอมพิวเตอร์ หรือ แล็บที่อป
2. มีสัญญาณอินเทอร์เน็ต

13. มาตรฐานการรับรอง

รับรองผลโดย สมาคมส่งเสริมเทคโนโลยีไทย- ญี่ปุ่น

14. ประกาศรายชื่อผู้มีสิทธิ์สอบ

- เอกสารเพิ่มเติม www.tpif.or.th/consult

15. ประกาศผู้ได้รับการรับรอง

- เอกสารเพิ่มเติม www.tpif.or.th/consult

16. ระยะเวลาให้การรับรอง

ผู้ที่ผ่านการทดสอบ จะได้รับการรับรองจากสมาคมส่งเสริมเทคโนโลยี (ไทย-ญี่ปุ่น) มีระยะเวลา 2 ปี

17. ขั้นตอนการสมัคร

- ทำการ Download เอกสารใบสมัคร ที่ <http://www.tpif.or.th/consult/>
 - กรณีไม่สามารถ Download ใบสมัครได้ กรุณาติดต่อผู้ประสานงาน
 - กรณีการสมัครเป็นหน่วยงาน (บริษัท) ขอให้กำหนดผู้รับผิดชอบการสมัคร ทำการรวบรวมภายในบริษัทแล้วส่งใบสมัครพร้อมกัน
1. ส่งเอกสารใบสมัครมาที่ E-mail : admin.sc@tpa.or.th
 2. การประกาศรายชื่อผู้มีสิทธิ์สอบ <http://www.tpif.or.th/consult/> ภายใน 1 สัปดาห์หลังปิดรับการสมัคร

3. การรับใบแจ้งหนี้

- ใบแจ้งหนี้จะออกให้หน่วยงาน (บริษัท) ผู้สมัครสอบ และส่งให้กับผู้ประสานงาน โดยต้องชำระค่าสมัครสอบ พร้อมส่งใบยืนยันการชำระเงิน (Pay-in) ให้ผู้ประสานงานโครงการ ก่อนวันเข้าสอบ 3 วัน หากไม่สามารถยืนยันการโอนเงิน ขอสงวนสิทธิ์ในการไม่อนุญาตให้เข้าสอบ (ผู้ประสานงานจากสมาคมส่งใบแจ้งหนี้ให้ผู้ประสานงานทางเมล)
- เมื่อทำการชำระเงินเรียบร้อยแล้ว ไม่สามารถขอคืนเงินได้ ไม่ว่าด้วยเหตุผลใด

18. การดำเนินการสอบ

- สมาคมส่งเสริมเทคโนโลยี (ไทย-ญี่ปุ่น) ส่งเจ้าหน้าที่ควบคุมการสอบ เพื่อดำเนินการสอบแต่ละสนามสอบ
- กรณีสอบผ่านระบบออนไลน์ ทางบริษัทดำเนินการสอบด้วยเจ้าหน้าที่ของบริษัท

19. ผลลัพธ์ของการสอบ

19.1 ผู้ผ่านการประเมินจะได้รับใบรับรอง (Certificate) ที่ออกโดยสมาคมส่งเสริมเทคโนโลยี (ไทย-ญี่ปุ่น)

19.2 บริการวิเคราะห์การทดสอบเฉพาะ Level 1 : Implementation Level

1. การวิเคราะห์ผลสำหรับผู้ทดสอบมีค่าใช้จ่าย

บริการวิเคราะห์ผลคะแนน ในแต่ละหมวดหมู่วิชา พร้อมคำแนะนำสำหรับการเรียนรู้เพิ่มเติม

ข้อมูลที่ใช้บริการ

- วิเคราะห์ผลคะแนนของผู้ทดสอบ เทียบกับภาพรวมคะแนนภายในองค์กร
- วิเคราะห์ผลคะแนนของผู้ทดสอบ เทียบกับภาพรวมคะแนนกับเกณฑ์การประเมิน

1) ตารางแสดงผล

2) แผนภูมิการกระจาย (Histogram)

3) กราฟชี้ท (Radar Chart)

ข้อมูลที่ได้รับหลังการวิเคราะห์

อัตราค่าบริการ วิเคราะห์คะแนนแบบหน่วยงาน (บริษัท)

1. 1- 15 ท่านแรก 2,000 บาท (ไม่รวมภาษีมูลค่าเพิ่ม)
2. ตั้งแต่คนที่ 16 เป็นต้นไป อัตรา 300 บาทต่อท่าน (ไม่รวมภาษีมูลค่าเพิ่ม)

ติดต่อสอบถามเพิ่มเติม

คุณพนิตา หรือ คุณวิชุดา

แผนกบริการให้คำปรึกษา

โทร 02-717-3000 ต่อ 622, 629

E-mail : admin.sc@tpa.or.th, panita@tpa.or.th, vichuda@tpa.or.th